



# Schoolregels Atheneum GO! Geel



Goede afspraken maken goede vrienden

## Samen leren, samen leven

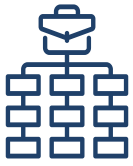
Beste ouders, leerlingen

Atheneum GO!Geel streeft naar een omgeving die groei, leren en ontwikkeling bevordert. **Schoolregels** spelen een cruciale rol in het ondersteunen van dit streven naar leren en ontwikkeling. Regels zijn enerzijds bedoeld om **structuur** te bieden, maar ook om **respect, verantwoordelijkheid en samenwerking** tussen leerlingen en leerkrachten en leerlingen onderling te bewerkstelligen. Tijdig aanwezig zijn, deadlines respecteren, luisteren naar leerkrachten en elkaar ondersteunen in het leren zijn niet alleen waardevol voor schoolse succeservaring, maar ook voor de persoonlijke groei van elke leerling.

**Ouders, u speelt een belangrijke rol in het ondersteunen van onze inspanning om uw zoon/dochter de schoolregels eigen te maken. Wanneer we allemaal ons steentje bijdragen om een cultuur van respect, verantwoordelijkheid en groei te bevorderen, creëren we een omgeving waarin leren een manier van leven wordt.**

## *Samen uit, samen thuis.*





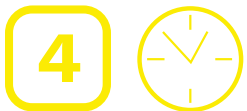
# Schoolorganisatie



## Aanwezigheden

Worden door de leerkracht elk lesuur bij de start van het lesuur ingegeven op smartschool.

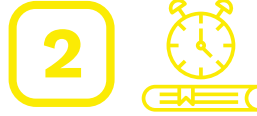
- Leerlingen met een flexibel traject: deze leerlingen worden door de leerkracht van wie ze een vrijstelling hebben niet op afwezig gezet. De OLC-verantwoordelijke meldt eventuele afwezigheden.
- Als je als leerling later in de les komt, word je door de leerkracht als 'te laat' gemeld. Hiervoor krijg je een maatregel en dien je je de dag erop om 8.00 uur aan te melden op school. Ben je meer dan 10 minuten te laat in de les, dan is dit spijbelen en krijg je hiervoor een strafstudie. Ouders worden hiervan steeds op de hoogte gebracht via een smartschoolbericht.



## Te laat in de les

Als je te laat bent in de les zonder geldige reden, **dan meld je je de volgende schooldag aan om 8.00 uur aan het onthaal van de school** en riskeer je een strafstudie voor spijbelen.

- Je gaat onmiddellijk naar het leslokaal.
- De leerkracht verwittigt de onthaalmedewerker.
- 10' te laat in de les zonder geldige reden staat gelijk aan spijbelen, en dus aan een strafstudie.



## Studie

- **Leerlingen houden zich rustig bezig** om anderen niet te storen.
- Leerlingen mogen hun **laptop/chromebook in stilte gebruiken in de studie**. We verwachten wel dat de toestellen steeds **met oortjes** gebruikt worden. Het gebruik van de gsm is niet toegestaan.
- **Klassen naar buiten tijdens de studie**: leerlingen mogen enkel naar buiten op de speelplaats, mits toestemming van de leerkracht die studietoezicht houdt en onder begeleiding van deze leerkracht op de speelplaats.
- Tijdens de studie mag er **niet gegeten worden**. Enkel water in drinkbussen zoals tijdens de les.



## Te laat op school

Als je te laat bent voor het eerste lesuur van je lesdag, **dan meld je je de volgende schooldag aan om 8.00 uur aan het onthaal van de school**.

- Je gaat langs het onthaal voor je naar het leslokaal gaat.
- Het bewijsje van de onthaalmedewerker geef je af aan de leerkracht.
- Je ouders krijgen een bericht via Smartschool.
- Dit geldt uiteraard niet bij het te laat komen door het openbaar vervoer. Let wel dat dit bij een vermoeden van misbruik nagevraagd wordt bij De Lijn/NMBS.



## Middagpauze

- **Leerlingen van het 1e tem 4e jaar** blijven tijdens de middagpauze op school, tenzij ze een **middagpasje** hebben.
- Het **middagpasje** staat in het leerlingvolgsysteem op Smartschool. Een middagpasje is **enkel geldig met herkenbare foto**.
- **Leerlingen van het 5e tem 7e jaar** mogen tijdens de middagpauze naar buiten indien hun ouders daar toestemming voor geven. Ouders die geen toestemming geven, verwittigen Els Abrams van het onthaal.



## Inhalen taken/toetsen

- Inhalen taken: De leerling leest zeker de vakafspraken van elke leerkracht goed na. De leerling die een taak vergeet in te dienen tegen de eerste deadline krijgt **1 kans** om de taak alsnog digitaal in te leveren **tegen middernacht op dezelfde kalenderdag**.
- Inhalen testen: De leerling leest zeker de vakafspraken van elke leerkracht goed na. De leerling die afwezig was tijdens een test neemt het initiatief om een afspraak met de leerkracht te maken om de test in te halen. De leerkracht zet een voorlopige nul in Skore met een duidelijke verantwoording dat het cijfer verandert wanneer de test ingehaald is. De leerling krijgt **1 kans** om een test in te halen.



# Praktische afspraken



## Gsm op school

Wij vinden het als school heel belangrijk dat leerlingen leren om correct om te gaan met hun gsm en leren wat kan en niet kan. Er gelden volgende regels:

- In de klas staat de gsm uit of op vliegtuigstand.
- De gsm steekt **in de boekentas of in het gsm-hotel** (1e graad).
- Tijdens korte pauzes tussen de lessen of na een toets wordt de gsm **NIET** aangezet.
- Tijdens pauzes in de voormiddag en namiddag, en tijdens de middagpauze mogen de gsm's wel gebruikt worden. In de 1e graad is er op di en vr een gsm-loze middag.
- Er wordt **niet gefilmd en er worden geen foto's genomen zonder uitdrukkelijke toestemming** van de betrokken personen.
- Indien de **gsm toch wordt gebruikt zonder toestemming** van de leerkracht, dan wordt deze **onmiddellijk in bewaring genomen voor de rest van de lesdag**. De leerling zet de gsm uit en de leerkracht brengt hem naar het onthaal. De leerling kan het toestel op het einde van de lesdag weer ophalen.
- Gsm's worden **niet opgeladen in de klaslokalen** tijdens de lesdag. Indien nodig kan de gsm na het laatste lesuur 5 à 10 min opgeladen worden aan het onthaal.



## Eten en drinken

- Er wordt **niet gegeten of gedronken in het lokaal** (uitgezonderd een drinkbus met water), tenzij de leerkracht erin toestemt.
- **Leerlingen van de 3e graad** die buiten het schooldomein gaan, kunnen tijdens de middagpauze hun broodje, pastasalade of slaatje gerust op school opeten. Frietten, kebab, pitta, pizza, hamburgers worden niet toegelaten.
- **Er wordt geen eten (frietten, kebab, pizza ...) geleverd op school**. Indien dit wel gebeurt, gaat het eten naar het onthaal en kunnen de leerlingen het daar bij het einde van de schooldag ophalen.



## Materiaal

**Je bent in orde met je materiaal en brengt mee wat je nodig hebt voor de lesdag:**

- Laptop
- Schrijfgerief
- Schoolboeken
- Sportkledij
- Werkkledij
- ...



## Laptop/Chromebook

- **De laptop/chromebook is een basisbenodigdheid voor school**. Dit betekent dat de leerling hem altijd bij heeft en dat hij **altijd opgeladen is als de leerling naar school komt**. De lader kan dus thuisgelaten worden.
- Als de batterij van de laptop geen hele schooldag meegaat, dan moet dit met Signpost bekeken worden. Zij garanderen de werking van de laptop/chromebook gedurende een hele schooldag voor een periode van 3 jaar.



## Hoofddeksels

- In de klaslokalen worden **geen hoofddeksels** gedragen.
- Wat **zichtbare religieuze kentekens** betreft, volgt onze school de regels van het GO!
- Leerlingen met een hoofddoek mogen voor ze de school verlaten hun hoofddoek in de toiletten van de overdekte aandoen.
- **Tijdens uitstappen mogen leerlingen tijdens de verplaatsingen hun hoofddoek dragen. Tijdens de activiteit** vb. film, museumbezoek, bedrijfsbezoek,..... zetten leerlingen hun **hoofddoek af**.



# Gedrag op school



## Respect voor elkaar

Op onze school is **plaats voor iedereen die respect heeft voor de ander**. Dat houdt ook in dat je respect hebt voor de spullen van anderen en voor de gebouwen en het materiaal van de school.



## Roken op school

Je mag **niet roken of vaperen op het hele schooldomein**.

Word je betrapt door een medewerker van de school, dan krijg je een **strafstudie**.



## Sorteer je afval

We houden van een nette school, dus gooi je **afval IN de vuilbak**. We sorteren op school **PMD en plastic** (blauwe vuilbakken), **papier en karton** (gele vuilbakken) en **restafval** (grijze vuilbakken).



## Blauwe kaart

- Wanneer je **storend of ontoelaatbaar gedrag** stelt in een les, zal de leerkracht je hier steeds over aanspreken.
- Wanneer dit niet helpt en je blijft de les in die mate verstoren dat het normale lesverloop onmogelijk wordt, krijg je een **time-out**. De leerkracht zal je dit meedelen en je een **blauwe kaart** overhandigen. Je neemt deze kaart aan en je meldt je aan in het OLC. In het OLC geef je je laptop en je GSM af aan de OLC-medewerker en je komt hier tot rust.
- **TIP:** Blijf rustig als je een blauwe kaart krijgt en verlaat onmiddellijk het klaslokaal. Neem dan even afstand. Als je in discussie gaat, wordt de situatie vaak moeilijker.



## Strafstudie

- Soms moeten we streng zijn. Voor **spijbelen, roken op het schoolterrein** en **veelvuldig te laat komen zonder geldige reden** krijg je een strafstudie.
- Strafstudies gaan door op woensdagnamiddag.
- Ouders worden hiervan op de hoogte gebracht via smartschool.



## Spieken

- Wanneer de leerling spiekt op een **test**, wordt een nul gegeven.
- Wanneer een leerling spiekt op een **examen**, volgt er een sanctie. Het examen wordt op een ander moment ingehaald.



## Discussie over schoolregels

- Je gaat niet in discussie over schoolregels.
- Je kan uiteraard wel op een rustige manier om uitleg vragen.



# Schoolgebouwen



## Algemeen

- Leerlingen hangen niet rond in de schoolgebouwen tijdens lesvrije momenten en pauzes.
- Leerlingen die **worden aangesproken** indien ze aanwezig zijn in de schoolgebouwen tijdens lesvrije momenten en pauzes gaan onmiddellijk naar de speelplaats.
- Alle leerlingen zijn tijdens de **middagpauze op de hoofdspeelplaats of in de cafetaria**.
- Leerlingen mogen pas op het einde van de pauze (belsignaal) de schoolgebouwen betreden.



## B-blok

- De gang naar de **leraarskamer** is niet toegankelijk voor leerlingen.



## Overdekte

- Leerlingen mogen enkel aanwezig zijn in de overdekte speelplaats **bij zeer hevige regenval**.
- Leerlingen mogen de D-blok niet betreden vanuit de overdekte speelplaats tijdens de pauze.
- **De lockers zijn enkel toegankelijk in het begin en op het einde van de pauze**.
- Tijdens de studie en na schooltijd zijn de leerlingen NIET in de overdekte speelplaats



## C-blok

- De **middagactiviteiten** vinden plaats in de klaslokalen op het gelijkvloers van de C-blok.
- De toegang naar de **sporthal/lockers** is pas mogelijk op het einde van de pauze.



## Cafetaria/OLC

- De ingang en de uitgang van de cafetaria/OLC bevindt zich aan de ingang van de D-blok het dichtste bij de straatkant.
- Er is **geen doorgang tussen de overdekte en de cafetaria/OLC** toegestaan.
- De cafetaria/OLC is toegankelijk **vanaf 8u15**.



## T-blok

- Vanaf het belsignaal **'s ochtends** (8u23) is de T-blok toegankelijk voor leerlingen.
- Tijdens de **korte pauzes** mogen leerlingen de toiletten in de T-blok gebruiken. De pauze kan doorgaan op het grasveld voor de T-blok of op de hoofdspeelplaats, **niet in het gebouw**.
- Tijdens de middagpauze zijn er nooit leerlingen aanwezig in de T-blok. De middagpauze gaat voor deze leerlingen door op de **hoofdspeelplaats. De leerkracht die het laatste lesuur voor de middagpauze met hen les heeft begeleidt hen naar de hoofdspeelplaats (1e en 2e graad)**.



# Tijdens de lessen LO

1



## Sportkledij

- **Sportschoenen** met een kleurvaste zool.
- **Sportbroekje** in een kleur naar keuze. Minstens de helft van het bovenbeen moet bedekt zijn.
- **T-shirt** met logo van de school. (te bestellen via Studieshop)
- **Lange haren** worden samengebonden met een elastiekje.
- In orde zijn met je materiaal wordt in rekening gebracht bij de evaluatie van de lessen lichamelijke opvoeding.
- **Douches** mogen gebruikt worden (handdoek en zeep meebrengen).

4



## Kostbare voorwerpen

- Bewaar **kostbare voorwerpen** (uurwerk, geld, gsm, laptop,...) in je eigen schoollocker.
- Neem je ze toch mee naar de kleedkamer, dan is dat op **eigen verantwoordelijkheid**.

7



## Evaluatie

- Voor de lessen LO word je beoordeeld op **verschillende sleutelcompetenties**. Naast zuivere sportprestaties kijken we ook naar gezondheid, veiligheid,..

2



## Sportkledij vergeten?

- Kom **voor** de les naar jouw leerkracht LO.
- **Verontschuldigd** je, vraag reservekledij.
- Doe de **reservekledij** aan en werk goed mee tijdens de les.
- Na de les breng je de opgevouwen reservekledij terug naar jouw leerkracht LO.
- Zorg dat je de volgende les zeker je sportkledij bij hebt.

5



## Afspraken sporthal

- Voor de les LO wacht je **buiten** aan de sporthal.
- Je leerkracht komt naar buiten en begeleidt jullie naar binnen.
- Materiaalberging en leraarskamer zijn verboden toegang voor leerlingen.
- Eten, ook kauwgom, is verboden in sporthal en kleedkamers.
- Voor/ tijdens/ na de les hang je **niet** rond in de gangen en de kleedkamers.
- Je bent beleefd tegen je medeleerlingen en leerkracht.
- Je gaat zorgzaam om met het materiaal van de school, van jezelf en van medeleerlingen.
- Indien je **geen les** hebt in de sporthal, is deze **verboden terrein**. Beschouw de sporthal als een leslokaal. Je komt hier enkel binnen als je les hebt.

3



## Gekwetste leerlingen

- Mag je niet meedoen aan de les LO? Kom **voor** de les naar jouw leerkracht LO met je doktersattest. Vraag naar je schriftelijke taak en/of waarmee je kan helpen voor/ tijdens/na de les.
- **Nog geen doktersattest?** Je kan niet deelnemen aan de les LO, maar je bent nog niet naar de dokter geweest? Laat dan voor **1 les** je ouder/ voogd een smartschoolbericht sturen naar je leerkracht LO. Daarna is een **doktersattest vereist!**
- Zonder mail of doktersattest ben je verplicht deel te nemen aan de les.
- Bij **lange afwezigheid** wordt er in overleg met leerkracht/ directie een gepast traject gezocht.

6



## Omkleden

- Je krijgt **5 min.** de tijd om je om te kleden. Als je klaar bent, kom je naar de sporthal.
- Je gedraagt je op een **rustige manier** tijdens het aan- en uitkleden.